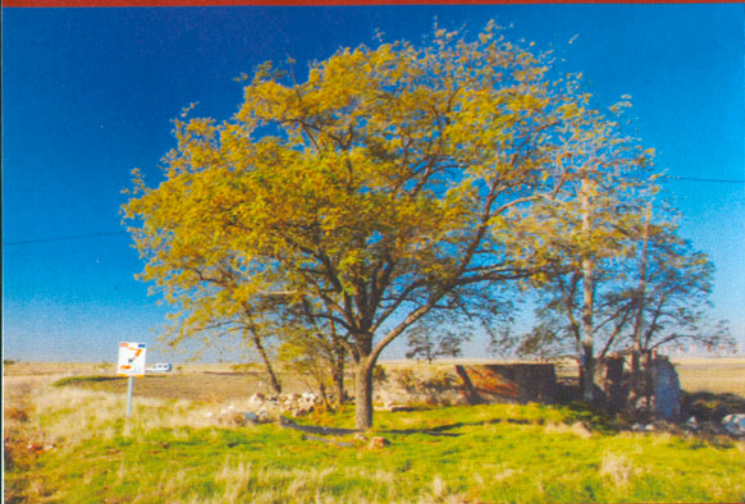


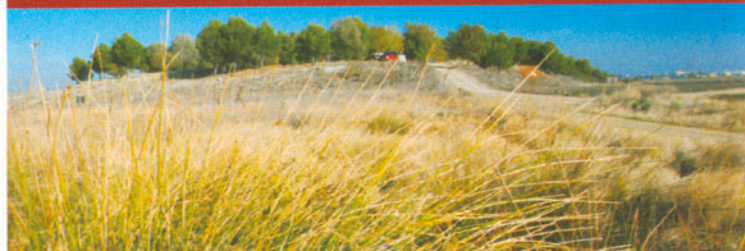
GENERALIDADES



Falsa acacia (*Robinia pseudoacacia*) junto a un pozo abandonado ▲

La ruta es circular, se inicia y acaba en la Cañada Real Galiana o Riojana y bordea el campo de tiro municipal entre fincas privadas, en las que se pueden observar aljibes o pozos, algunos ahora secos. En las inmediaciones se extienden campos de labor, sobre todo de secano (mayoritariamente cebada), con algunos olivos, almendros y plantas —como juncos y cañas— que indican el nivel freático elevado de la cabecera del arroyo de los Prados. Estas tierras están formadas por materiales de yeso, un sulfato de calcio hidratado que conforma unos suelos de carácter básico que retienen una parte de agua en su composición mineral. La fauna y las plantas que crecen de forma espontánea están muy adaptadas a las condiciones de sequía fisiológica de los yesares, que en general son paisajes abiertos y con poco arbolado. La desaparición de la cubierta vegetal, las labores tradicionales y el uso secular que se ha hecho para la agricultura, han configurado un paisaje muy deforestado, donde cualquier vestigio de vegetación leñosa es un verdadero tesoro ecológico para multitud de animales y otras plantas que se resguardan en su seno. El amanecer y el atardecer son los momentos más propicios para disfrutar del paisaje y ver fauna.

Junco churrero (*Scirpus holoschoenus*) y Campo de Tiro de Pinto al fondo ▼



RECOMENDACIONES

- Esta senda está adaptada sobre todo para su uso con bicicleta, aunque también se puede hacer a pie o a caballo.
- Se debe llevar calzado, ropa adecuada y protección para el sol, como gorra, pañuelo, gafas y crema hidratante.
- En periodo lluvioso el suelo es especialmente resbaladizo y pegajoso. Recuerda que estamos en un terreno yesífero.
- En todo el recorrido no hay agua potable, por lo que conviene llevarla.
- Es conveniente ir acompañado y llevar siempre un teléfono móvil para casos de emergencia.
- Respete las actividades de los habitantes de la zona y procure no salirse de los caminos.
- Evite dañar plantas y animales; además, el ruido excesivo puede ahuyentar a la fauna.
- Llévese la basura que produzca. Nos ayuda a conservar este patrimonio que es de todos.
- No está permitido hacer hogueras.
- Olvídense de las prisas y disfrute del paseo llevándose también unos prismáticos y una cámara fotográfica.
- Debemos adoptar precauciones adicionales en el periodo hábil de caza (todos los domingos entre mediados de noviembre y mediados de enero), ya que atravesamos zonas en las que se realiza este aprovechamiento tradicional.

MÁS INFORMACIÓN

Realización: Ocio Rural, S.L.
Texto y fotos: F. Castilla
Diseño e ilustraciones: E. Lamana
Edición: dic. / 2008
Tirada: 3.000 uds.

- **Ayuntamiento de Pinto**
www.pintoweb.es
Tel.: 91 248 37 00
Horario de atención: L a V de 9 a 14 h
- **Asociación Deportiva Club Amigos del Mountain Bike de Pinto**
www.amigosmountainbikdepinto.org
e-mail: clubamigosdelmountainbikedepinto@yahoo.es
Tel.: 629 632 218
- **Centro de educación ambiental El Campillo**
Tels.: 91 765 34 93 y 600 508 638
Parque Regional del Sureste. Consejería de Medio Ambiente, Vivienda y Ordenación del Territorio de la Comunidad de Madrid



AYUNTAMIENTO DE
PINTO
Avanza contigo...

CONCEJALÍA DE MEDIO AMBIENTE



RUTAS EN BICICLETA POR PINTO

RUTA DE LOS PRADOS

Un paseo alrededor del Campo de Tiro de Pinto

DESCRIPCIÓN

El itinerario parte del panel que hay en el cruce de la M-506 con la Cañada Real Galiana, a la que se accede por la carretera de circunvalación cruzando el puente de Buenos Aires desde la calle Sur. A los lados de la Cañada hay otros caminos, pero nosotros circulamos al suroeste perpendiculares a la carretera. En estos primeros tramos el firme está bien cuidado, con plantaciones de almendros (*Prunus dulcis*) en sus márgenes, y atravesamos la futura zona de ampliación del casco urbano de Pinto, el *Punctum Millenium*.

Crialo

Clamator glandarius

Ave insectívora del tamaño de una urraca, pero más estilizada y esbelta, de coloración muy variada y con un penacho en la cabeza. Vive en campos abiertos con algunos árboles y matorrales y se alimenta de insectos, sobre todo orugas como la procesionaria del pino, por lo que es un magnífico aliado en la lucha contra esta plaga. Al igual que los cucos, se caracteriza por hacer la puesta en nidos de córvidos, sobre todo de urracas. El pollo parásito desplaza y echa del nido a las crías originales y la madre adoptiva lo alimenta hasta que se hace adulto. Es un ave migradora que inverna en África.



A 1,3 km a la izquierda y a 1,9 km a la derecha dejamos dos cruces de caminos. A esta altura hay una finca de labor con restos de un aljibe deteriorado. Más adelante, en el kilómetro 2,5 nos encontramos a la derecha otro antiguo pozo con falsas acacias (*Robinia pseudoacacia*), que proporcionan un excepcional cobijo a numerosos animales. Las robinias son leguminosas que se usan mucho como árboles ornamentales y de sombra, y son frecuentes en Pinto en parques, jardines y avenidas.

Árbol del Paraíso

Elaeagnus angustifolia

Se trata de un pequeño árbol de corteza pardo oscura y algo resquebrajada que suele tener espinas dispersas de color marrón. Destaca por su copa en la que contrastan los tonos blanquecino-plateados. Las hojas son una mezcla de las del olivo y del almendro: caducas, alternas, enteras, algo coriáceas y muy plateadas por el envés. Las flores, a pesar de ser muy pequeñas, verde-amarillentas y poco vistosas, tienen un agradable y penetrante aroma. Los frutos son comestibles, como pequeñas uvas marrones. Se utilizan en Oriente para hacer una bebida alcohólica y jaleas y se les llama «uvas de Trapisonda».

Es un árbol muy resistente a la sequía y a los suelos pobres, como los yesosos de esta zona. Además se puede usar para setos y como cortavientos, y es capaz de fijar el nitrógeno atmosférico gracias a unos nódulos de sus raíces. Es originario del sur y centro de Asia. En Pinto los encontramos plantados o naturalizados cerca de los caminos, como en las inmediaciones de la casa de Gótzquez de Arriba y en la Cañada Real Galiana a la altura del polígono Las Arenas, dentro del Parque Regional. Muy cerca de Pinto hay que destacar el interesante bosque asilvestrado que hay en el parque Bolitas del Airón, de Valdemoro.



Rodal de árbol del Paraíso ▲
(*Elaeagnus angustifolia*)

Poco después, en el kilómetro 2,6 dejamos la Cañada y nos dirigimos a la derecha siguiendo un tendido eléctrico. Es el **camino de La Espartosa**, cuyo firme es más irregular. En el kilómetro 3,1 a nuestra derecha se puede acceder al **Campo de Tiro de Pinto**. En las inmediaciones los juncales nos avisan de la presencia del nivel freático cercano: es la cabecera del **arroyo de los Prados**, que da nombre a la ruta y que bordeamos en nuestro recorrido. Únicamente en periodos muy lluviosos se observa el agua en superficie y puede haber épocas en las que el camino aparezca encharcado o muy embarrado.

Pasamos por otras fincas de labor y más adelante, en el kilómetro 4,3, vemos a nuestra izquierda el acceso al **Campo de Vuelo de Aerodelismo de Pinto**, alcanzamos un cruce y giramos a la derecha. Estamos ahora en el llamado **Antiguo Camino de Pinto a Torrejón de Velasco**.

La ruta continúa dejando sendos cruces a la izquierda en los kilómetros 5,5 (camino de la Vereda) y 5,8 (camino del Esparragal o del Alcachofar). Los campos a los que acceden se conocen con el nombre de Los Estragales, en tanto a la derecha podemos ver a veces restos de juncales (*Juncus* sp., *Scirpus* sp.) y cañas (*Arundo donax*), especies propias de medios húmedos que en este caso están asociadas al arroyo de los Prados.

A la altura del kilómetro 6,5 observamos un rodal de árbol del Paraíso (*Elaeagnus angustifolia*) a la derecha del camino, en la zona de El Pradillo, y poco más adelante unos olmos comunes (*Ulmus minor*) que dan acceso a la finca La Pilarica. Constituyen los únicos núcleos de vegetación arbórea en muchos metros a la redonda y por supuesto el refugio de diversas aves, como gorriones molineros (*Passer montanus*), y otras como crialos (*Clamator glandarius*) que parasitan a urracas (*Pica pica*).

El camino que sale a la derecha en el kilómetro 7,1 es el camino de los Prados, que es la vía principal de acceso al Campo de Tiro de Pinto. Sin embargo nosotros seguimos de frente hasta alcanzar en el kilómetro 7,3 el cruce junto a la carretera M-506. Allí giramos a la derecha, dejamos a un lado el puente peatonal que la cruza, rodeamos la estación de servicio y acabamos nuestro recorrido de nuevo en la Cañada Real Galiana, después de haber realizado 7,9 kilómetros.



45'
2 h

Cruce de la Cañada Real Galiana con la M-506



Cruce de la Cañada Real Galiana con la M-506

