

ESCUELA INFANTIL VIRGEN DE LA ASUNCIÓN

USO DOCENTE

CALLE ALFARO, Nº 19. PINTO (MADRID)



ACTUACIONES TIPO A	
Mejora envolvente térmica de fachada	298.282,98 €
Sustitución instalaciones térmicas	233.874,15 €
Sustitución alumbrado por tecnología LED	8.730,00 €
ACTUACIONES TIPO A bis	
Honorarios, documentación técnica y publicidad obra	42.255,20 €
ACTUACIONES TIPO C	
Mejora de la accesibilidad	70.925,68 €
ACTUACIONES TIPO C bis	
Honorarios, documentación técnica y publicidad obra	5.213,04 €
ACTUACIONES TIPO E	
Renovación instalaciones y acabados	402.401,02 €
ACTUACIONES TIPO E bis	
Honorarios, documentación técnica y publicidad obra	29.576,48 €

La edificación objeto de la actuación se encuentra situada en la calle Alfaro, nº 19, en el centro urbano de Pinto.

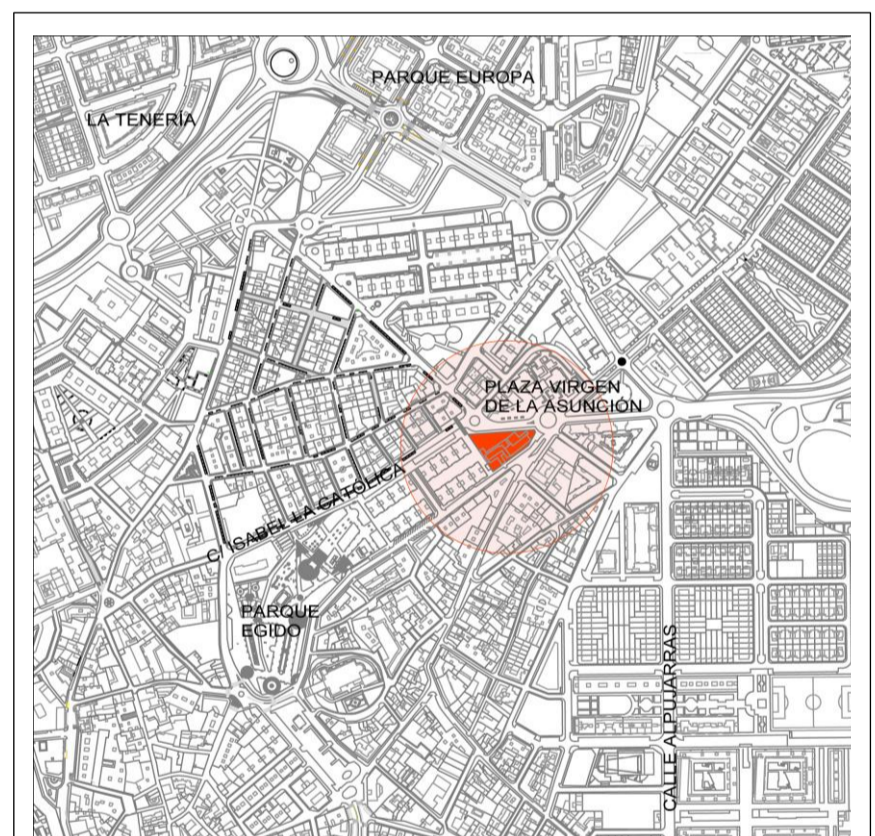
Se trata de un edificio compuesto por dos plantas sobre rasante con una superficie construida total de 979,00 m² de calidad media-baja. El edificio principal procede de la rehabilitación de un antiguo colegio y posteriormente se ha ido ampliando la superficie construida mediante edificaciones adosadas conectadas al edificio principal y mediante cerramientos acristalados.

El edificio está dedicado al uso docente siendo un centro educativo perteneciente a la Red Pública de Escuelas Infantiles de la Comunidad de Madrid de titularidad municipal y gestionada directamente por el Ayuntamiento de Pinto.

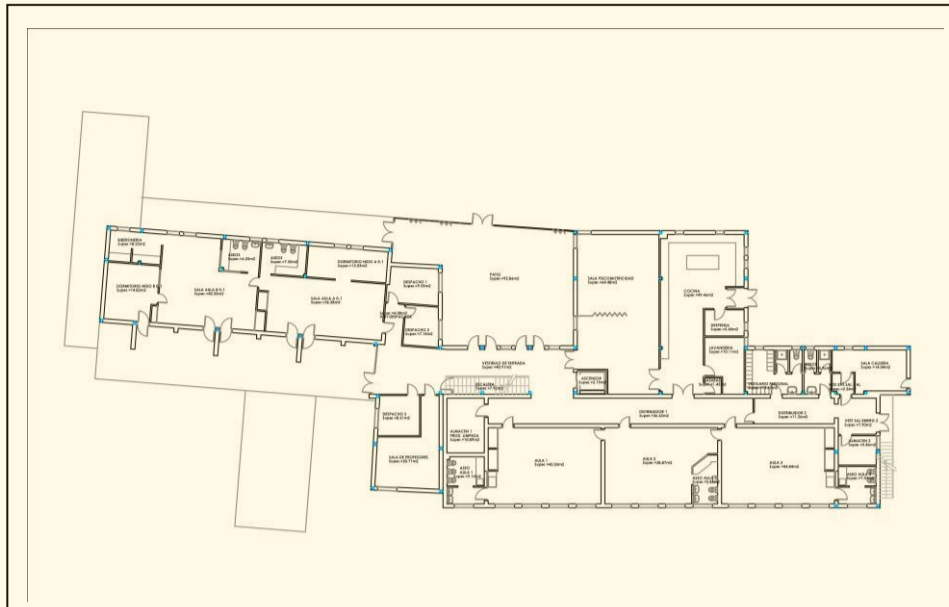
En la planta baja se encuentran dos aulas de bebés de 0-1 años, tres aulas para niños de 1-2 años, sala de psicomotricidad, despachos, aseos, vestuario, comedor, cocina y lavandería.

La planta primera cuenta con tres aulas para niños de 2-3 años, aseos y pequeños talleres dedicados a diversas actividades.

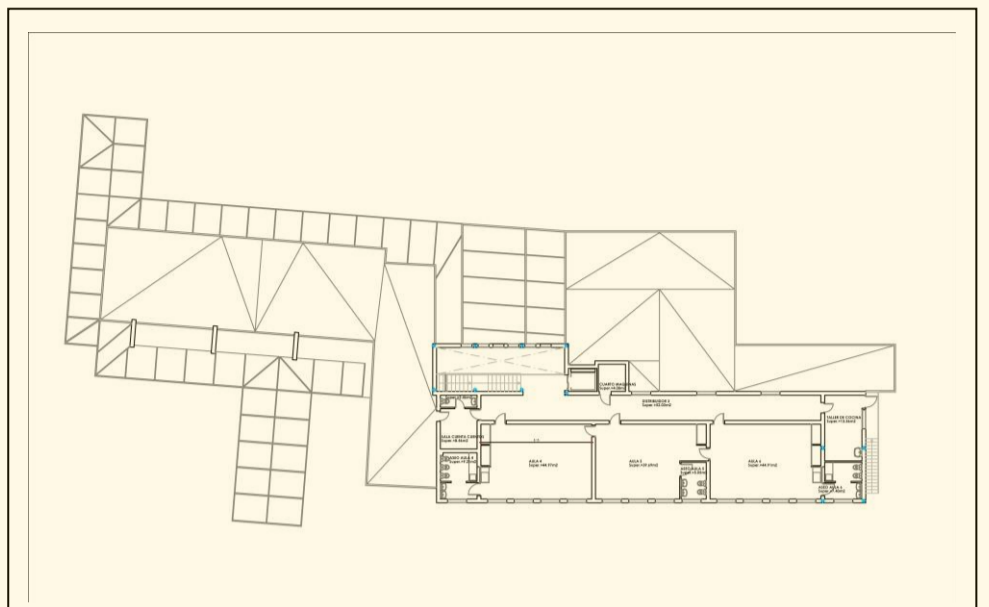
La actuación propuesta afecta a la totalidad de la edificación siendo el grado de intervención de 1.035,97 euros/m² teniendo en cuenta el coste total de la obra sin impuestos.



ESTADO ACTUAL



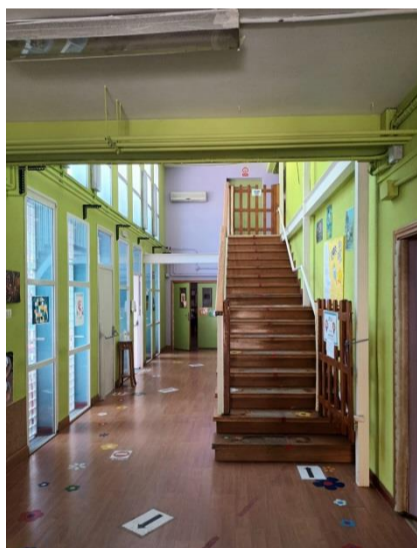
PLANTA BAJA



PLANTA PRIMERA

Las intervenciones propuestas en la edificación pretenden racionalizar y reducir el consumo energético de modo que se produzca una reducción de las emisiones de gases de efecto invernadero, además de reducir significativamente los costes de mantenimiento de la edificación, la dependencia actual de energía primaria no renovable y mejorar notablemente el estado de conservación de la edificación.

Se estima alcanzar un ahorro energético tras la intervención planteada en la edificación en torno al 73,68 %.



ACTUACIONES TIPO A

Mejora en la envolvente térmica

Ejecución de fachada ventilada y sustitución de carpintería existente en huecos de fachada mejorando notablemente la capacidad aislante del cerramiento de fachada minimizando el consumo energético para la obtención del confort térmico adecuado, mejorando a su vez la estética del edificio.

Sustitución instalaciones térmicas

Instalación de sistema de aerotermia con gas refrigerante R-32 de baja temperatura para calefacción y refrigeración mediante suelo radiante y para producción de ACS y reduciendo la potencia instalada un 37 % aproximadamente.

Instalación alumbrado LED

Renovación de alumbrado aumentando la eficiencia de la instalación de iluminación y mejorando el coste de mantenimiento. Se estima una reducción de la potencia instalada aproximadamente del 52 %.

ACTUACIONES TIPO C

Se mejorará la accesibilidad de la edificación mediante la adaptación de los aseos y la ampliación de los huecos de paso adaptándolos a la normativa vigente.

ACTUACIONES TIPO E

Reforma y renovación de las instalaciones eléctrica, telecomunicaciones, fontanería, aparatos sanitarios y rehabilitación de red de saneamiento, así como realización de trabajos complementarios necesarios de renovación de materiales de acabado afectados.

Reforma y adaptación a normativa vigente de cocina industrial y zona de lavandería mejorando las condiciones higiénico-sanitarias.

CALIFICACION ENERGETICA GLOBAL ACTUAL

CALIFICACION ENERGETICA GLOBAL DE PROYECTO

